

ปูนก่ออิฐมวลเบา สำหรับงานก่ออิฐมวลเบา
ทุกชนิด ทุกขนาด



เวเบอร์เซ็ท ก่อมวลเบา



แรงยึดเกาะระหว่างก้อนเยี่ยม



มีสารอุ้มน้ำ ทำให้จัดแต่ง
ง่ายขึ้น งานเสร็จเร็ว



ผ่านมาตรฐานการผลิตระดับโลก
และ Green Industry



เนื้อปูนเหนียวก่อได้ง่าย



ใช้ได้ทั้งภายในและภายนอก



ไม่มีสารระเหยที่เป็นอันตราย
ต่อสุขภาพ

เวเบอร์เซ็ท ก่อมวลเบา ปูนก่ออิฐมวลเบา สำหรับงานก่ออิฐมวลเบา
ทุกชนิด ทุกขนาด เนื้อปูนก่อเหนียวลื่น ก่อได้ง่าย ให้แรงยึดเกาะดีเยี่ยม ใช้ได้ทั้ง
ภายใน และภายนอก ผ่านมาตรฐานอินทรีย์ไอระเหยต่ำ ไม่เป็นอันตรายต่อผู้ใช้
และผู้อยู่อาศัย

- **ขนาด :** ถุงละ 25 กก.* / ถุงละ 40 กก.
* ขนาด 25 กก. เหมาะกับการขนย้าย และกองเก็บ
สำหรับงานขนาดเล็ก เช่น งานต่อเติม และตึกสูง
- **สี :** เทา
- **ปริมาณการใช้งาน :** โดยเฉลี่ย 15-18 ตร.ม. ต่อถุง 25 กก.
โดยเฉลี่ย 25-30 ตร.ม. ต่อถุง 40 กก.
- **วิธีการใช้งาน**
ดูรายละเอียดที่หน้า 54-55
- **เครื่องมือสำหรับงานก่ออิฐมวลเบา**
 - เกรียงก่ออิฐมวลเบา
 - สว่านติดหัวปั้น
 - ค้อนยาง
 - เลื่อยอิฐมวลเบา
 - เกรียงฟันปลา
- **ข้อแนะนำการใช้งาน**
 - ไม่ควรเติมน้ำเพิ่ม เมื่อปูนก่อเริ่มเซ็ทตัวแล้ว
 - ควรใช้เครื่องมือต่างๆให้เหมาะสมตามลักษณะงาน
 - ควรก่อให้เต็มล้น ของอิฐมวลเบาโดยรอบ
 - ควรติดตั้งเหล็กหนวดกุ้ง และทำคานทับหลัง เสาเอ็นคอนกรีตตามตี
ผู้ผลิตอิฐมวลเบาระบุ

อายุการใช้งาน และการเก็บรักษา

- 1 ปี นับจากวันที่ผลิต โดยอยู่ในสภาพยังไม่เปิดถุง และถูกเก็บไว้ในที่ร่ม
แห้ง ไม่ชื้น อากาศถ่ายเทสะดวก (ถ้าใช้ไม่หมดถุงต้องมัดปากถุงให้แน่น)
- ควรกองเก็บถุง เวเบอร์เซ็ท ก่อมวลเบา ในที่แห้ง ไม่ชื้น และควรยกให้
ห่างจากพื้น
- ควรหมั่นเวียนการใช้ เวเบอร์เซ็ท ก่อมวลเบา จากที่เก็บอย่างเหมาะสม
โดยนำถุงที่เข้ามาในสต็อกก่อนให้นำออกไปใช้ก่อนเสมอ

ข้อมูลทางเทคนิค

การทดสอบ	ผลการทดสอบ
ความหนาแน่น	1.40 กรัม/ซม. ³
อายุบ่มเคมี	2-3 นาที
อายุการใช้งานหลังผสม	4 ชั่วโมง
ระยะเวลาที่สามารถสอบปูนได้หลังจากก่อเสร็จแล้ว	1 วัน
อุณหภูมิระหว่างการใช้งานที่เหมาะสม	5°C และ 35°C

มาตรฐานการรับรอง

การทดสอบตาม	ค่ามาตรฐาน	ผลทดสอบ
แรงอัดยึด ASTM (C952-02)	n/a	>2.66 ksc
ระยะเวลาการเริ่มแข็งตัว ASTM (C087-05)	120-1000 min	750 min
ปริมาณอากาศในmortar ASTM (C231)	8-21 %	15.5 %
ความสามารถในการกักเก็บน้ำของmortar ASTM (C91)	≥70 %	97.71 %
สารอินทรีย์ไอระเหยต่ำ ISO 11890-2	< 0.05 % w/w	< 0.05 % w/w

หมายเหตุ : ผลการทดสอบเหล่านี้ได้มาจากห้องทดลองตัวอย่าง อาจแตกต่างกับผลที่ได้จาก
การผลิตที่หน่วยงาน เนื่องจากวิธีการใช้และสภาพของหน่วยงานที่แตกต่างกัน

วิธีการใช้งาน

• การผสม



- อัตราส่วนผสม
น้ำ 1 ส่วน : ปูนก่อ 2.5-3 ส่วน
โดยการตวง (ควรผสมครั้งละ 1 ถังปูน)



- เติมน้ำลงไปก่อน แล้วตามด้วย
ผงปูนก่อ เวเบอร์เซ็ท ก่อมวลเบา



- ใช้ส่วนติดหัวปั้น ผสมจนเป็น
เนื้อเดียวกัน หรือใช้เกรียงใบโพธิ์
ผสมปูนก่อที่ละเอียด คนให้เป็นเนื้อ
เดียวกัน เสร็จแล้วพักไว้ 2-3 นาที



- ปั้นอีกครั้งก่อนนำไปใช้งาน

• การเตรียมอิฐมวลเบา

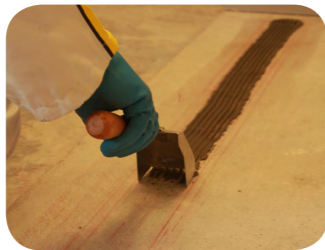


- ทำความสะอาดอิฐมวลเบา
โดยใช้แปรงสไลด์หัวลูบเอาฝุ่นผง
ออกจากสันอิฐมวลเบาทุกก้อน
ก่อนทำการก่อ

• ขั้นตอนการก่ออิฐในขั้นแรก



1. ทำความสะอาดพื้นผิวด้วย
ใช้แปรงสไลด์หัวลูบเอาฝุ่นผง
ออกจากพื้นผิวให้หมด



2. ลากปูนก่อที่พื้นผิว



3. ตามด้วยปูนทรายที่ผสมไม่เหลว
(2-5 ซม.)



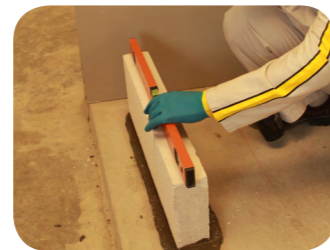
4. ลากปูนก่อ เวเบอร์เซ็ท ก่อมวลเบา
ที่อิฐมวลเบา



5. วางอิฐมวลเบาแล้วเคาะ
ด้วยค้อนยาง



6. สลับกับการหาระดับด้วย
ระดับน้ำ โดยการวัดใน 3
รูปแบบ (แบบ 1)



7. (แบบ 2)

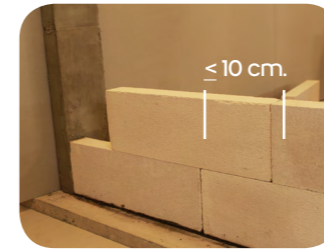


8. (แบบ 3)



9. ทำตามขั้นตอนที่ 4-8 ให้ก้อนถัดไป แล้วหาระดับด้วยระดับน้ำบริเวณรอยต่อของอิฐมวลเบา ทั้งบริเวณสันและด้านข้างของอิฐมวลเบาด้วย

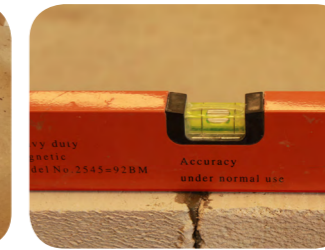
• การก่ออิฐในขั้นถัดไป



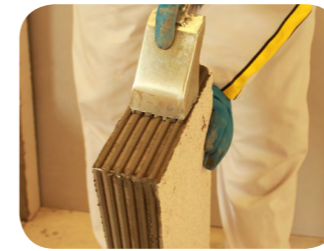
1. ต้องทำการก่ออิฐสลับกันครั้ง
ก้อนหรืออย่างน้อย 10 ซม



2. เลือยอิฐมวลเบาให้ได้
ตามขนาด



3. หาระดับด้วยระดับน้ำ ถ้ายังไม่ได้ให้ใช้เกรียงพีลปลา



4. ลากปูนก่อได้ทั้งสองแบบ (เลือกทำอย่างใดอย่างหนึ่ง)



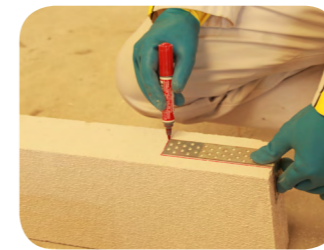
5. วางอิฐมวลเบาแล้วเคาะด้วยค้อนยางจนได้ระดับที่เหมาะสม



• การติดตั้ง Metal Strap หรือ หนวดกุ้ง

ควรทำในหลายๆ ความสูง 40 ซม. หรือทุกๆอิฐมวลเบาสองชั้น

- Metal Strap หรือ เหล็กรูมิ่งขนาด 3 x 22 ซม.



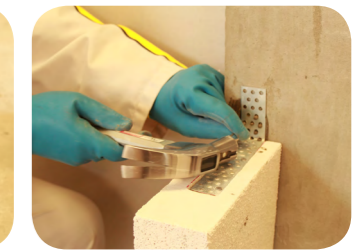
1. วัดขนาด



2. เซาร่อง



3. ตอกตะปู



4. ตอกตะปูที่โครงสร้าง



หรือ ติดตั้งหนวดกุ้ง

X ข้อควรระวัง

- ปูนก่อ เวเบอร์เซ็ท ก่อมวลเบา มีซีเมนต์เป็นส่วนประกอบ ในกรณีที่ผู้แพ้ซีเมนต์ อาจเกิดอาการคันผิวหนังแดงหรือผิวหนังไหม้ได้
- ควรระวังไม่ให้เข้าตาหรือสัมผัสกับผิวหนังโดยตรง ควรสวมเสื้อผ้าที่มิดชิด ใส่ถุงมือและควรใช้ผ้าปิดจมูกเพื่อป้องกันการสูดดมผงปูน
- ควรทำงานในที่ที่มีอากาศถ่ายเท
- ในกรณีที่สัมผัสผิวหนัง ควรล้างออกด้วยน้ำและสบู่ทันที
- ในกรณีที่เข้าตา ควรล้างออกด้วยน้ำสะอาดหลายๆ ครั้ง และควรรีบไปพบแพทย์ทันที
- ควรเก็บให้ห่างมือเด็ก

